

01/08/2016

A l'occasion de l'exposition d'**hppr** par Florence sur les *Voies romaines*, JyB a photographié l'historique de la Chapelle rospordinoise de Saint-Eloi réalisé par le Comité de la Chapelle que nous félicitons et remercions pour son accueil !  
Le voici sur 13 pages.  
Bonne visu !





Oui , après tant d'années de travaux, la chapelle de SAINT-ELOI est bien vivante, l'équipe de bénévoles chaque année fait de son mieux pour animer le pardon.

Certains nous ont quittés, d'autres arrivent. C'était une lourde entreprise qui démarrait en 1970, mais nous pouvons être fiers, donateurs, visiteurs de la kermesse annuelle, bénévoles de cette assiduité.

La Chapelle fait vraiment partie de la vie de ROSPORDEN, et chaque année depuis 1976 de nombreux mariages y sont célébrés.

Mais il reste encore à faire.

Merci de votre amicale visite et de vos encouragements.

LE COMITE

## Joliment restauré, le retable de Saint-Éloi a retrouvé sa place

Judi après-midi, les entreprises chargées de la restauration du tableau représentant l'Assomption de la Vierge Marie, un retable du XVII<sup>e</sup> siècle, sont venues le reposer à son ancien emplacement. En présence d'Hervé Pensivy, vice président du comité des amis de Saint-Éloi, d'Isabelle Gargadennec, conservateur des antiquités et objets d'arts du Finistère, d'Yves Cossec, représentant de la mairie, propriétaire des lieux, de Daniel Bouvard, de la société Arthéma (Rezé 44), le restaurateur du tableau, et de Bernard Boissel, ébéniste (Peillac 56), chargé de restaurer l'encadrement, le menuisier local Claude Kernaflen et les deux restaurateurs ont solidement fixé le tableau au mur sud de la chapelle.

C'est au début de cette année que le comité avait confié ce retable à Arthéma et à l'ébéniste. « C'est une opération qui a été engagée par le conseil général, a précisé Isabelle Gargadennec, à la de-



Isabelle Gargadennec, Claude Kernaflen, Hervé Pensivy, Yves Cossec, Daniel Bouvard et Bernard Boissel, ont participé à la remise en place du retable de Saint-Éloi.

mande du comité de Saint-Éloi et de la commune de Rosporden dont nous savons qu'elle est très attachée à l'entretien de tout son

patrimoine religieux et culturel. Le Département a contribué à hauteur de 50 % au financement et le conseil régional pour 15%. Le

reste, c'est la commune et le comité de Saint-Éloi». Le coût de la restauration s'est élevé à 7395 € HT, la commune, maître d'ouvrage, récupérant la TVA.

C'est l'ébéniste qui est intervenu en premier, le tableau étant peint sur bois, des planches qui étaient disjointes et qu'il a refixées. L'ouvrier d'art a également refait la corniche qui avait été modifiée au cours des ans et supprimé les montants latéraux rajoutés sans doute pour consolider. Le restaurateur du tableau est intervenu ensuite en décapant et retrouvant les couleurs et peintures d'origine. La robe de Marie est ainsi passée du rose et bleu au doré d'origine. Le professionnel a aussi laissé apparaître une partie des noms des 16 personnages qui entourent le tableau, ce qu'il a pu retrouver en décapant, et qui est loin d'être complet. « En restauration, on s'arrête à l'original, on ne recrée pas. »

## Un pardon pour la survie d'une chapelle : celui de Saint-Eloi

Dimanche prochain les Amis de la chapelle de Saint-Eloi (l'unique chapelle du patrimoine rospordinois) organiseront à nouveau le pardon du « patron des chevaux ».

Réunis ce dernier week-end « Chez Antoine », à Saint-Eloi, les Amis de la chapelle ont mis au point les derniers préparatifs de la fête champêtre des 5 et 6 juillet.

Ces « Amis » ont commencé la restauration de la chapelle il y a environ trois ans, et l'édifice est actuellement renoué. Les tableaux, les saints, l'autel, la toiture, la jointure des pierres ont été dans leur totalité restaurés et ce, grâce, en partie, à une aide financière de 8.000 francs du conseil général du Finistère, sur intervention de M. René Gall, maire de Rosporden, et avec le concours de M. Louis Hultric, conseiller général du canton. La totalité de la dépense de cette restauration s'est élevée à près de 11 millions d'A. F. (dépense couverte par cette subvention, de nombreuses donations et les résultats des kermesses organisées annuellement par le comité des Amis de la chapelle).

Quant au financement global de ces frais, il reste actuellement un déficit de 25.000 francs à combler. Le crédit de ce déficit a été accordé par une tierce personne au comité, pour le recouvrement des frais et, signalons-le, sans intérêts !

Chaque année, la kermesse, organisée en juillet, permet de combler ce déficit financier dans les proportions annuelles, avoisinant le million d'A. F., ce qui laisse actuellement donc présager le recouvrement de la totalité des frais d'ici à trois années.

### Un vestige historique de premier ordre

« Saint Alar » était le patron de l'église de Rosporden et sous ses diverses écritures (Saint Alar, Saint Teler, Saint Tiler, etc...), ce saint

désigne partout un personnage, protecteur des chevaux, dont le pardon a lieu en octobre. A Rosporden, au XIV<sup>e</sup> siècle, une statue, située sous le porche de l'église, ne fut pas jugée suffisante pour Saint Alar et les Rospordinois décidèrent de lui bâtir une chapelle sur la voie romaine de Cascadec à Locmaria.

Entre 1719 et 1734, Louis Philippe, curé de Rosporden, fit rebâtir la chapelle de Saint-Eloi.

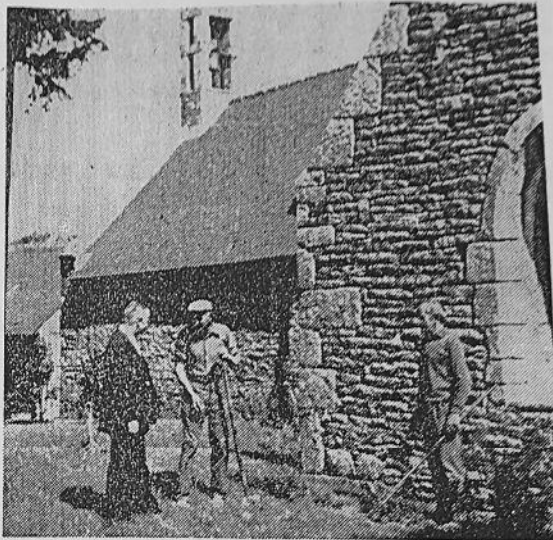
En 1818, la chapelle, une nouvelle fois, fut restaurée, grâce, cette fois, aux ressources procurées par les frères du cimetière communal et ceux du cimetière de la chapelle. Un particulier à cette époque fournit les bois de la charpente, et Saint-Eloi, cher aux Rospordinois, fut rendu au culte.

Un siècle et demi plus tard, avec le comité des Amis de la chapelle, Saint-Eloi sera une nouvelle fois rendu au culte : plusieurs demandes pour des messes de mariage ont déjà été formulées.

### SAMEDI ET DIMANCHE KERMESSE CHAMPETRE

L'ouverture de la fête sera effectuée samedi à 20 h. 30, par la musique de l'École et sera suivie par une prestation d'Auguste Salau et de son fils, de Bannalec, au binlou-coz et à la bombarde. Sulvront, un radio-crochet et le bal populaire qui sera lui aussi animé par nos deux sonneurs sur le podium.

Le dimanche, la fête débutera dès 10 h. avec la messe de la chapelle. L'ouverture des stands se fera dès 11 h. A 14 h., la musique de l'Étoile et les sonneurs bannalec se produiront une nouvelle fois sur le podium ainsi que Fanch Soarnec, de Scier, et ses élèves de l'école d'accordéon de Rosporden, Scier et Elliant (parmi les 12 participants, Pascal Kerguelen, médaillé d'or 1975 de l'Accordéon-Club de France à Perros-Guirec).



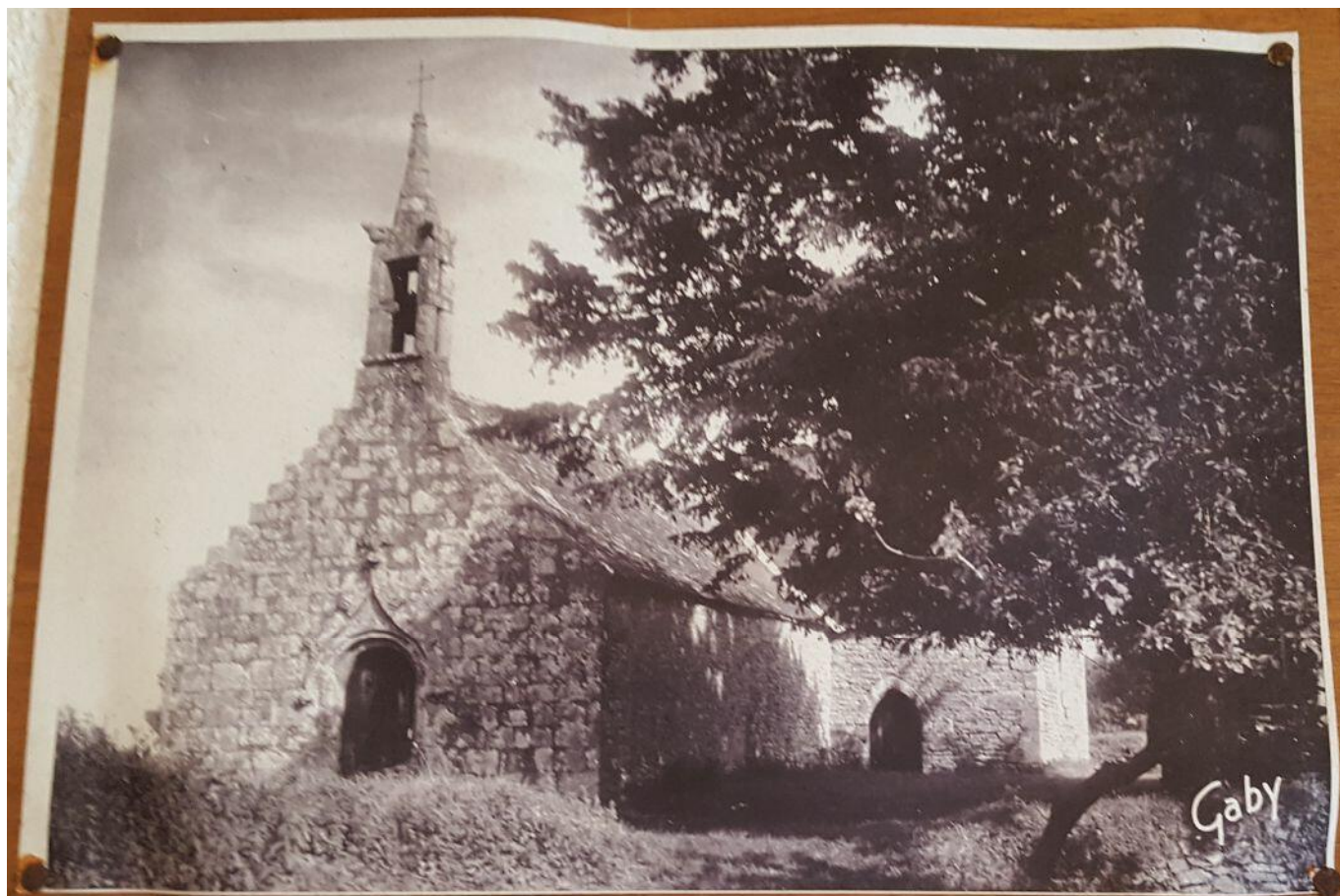
ROSPORDEN. — Les ouvriers municipaux aménagent les abords de notre unique chapelle !

Suivra un concours de valses sur le podium et en fin de journée, les Amis de la chapelle procéderont au tirage de la tombola.

Parallèlement à ces festivités, se dérouleront la kermesse champêtre (au pied de la chapelle) et un concours de boules par triplettes au choix sur les allées de « Chez Antoine ».

Signalons que cette manifestation sera la quatrième à être organisée par le comité des Amis de la chapelle et que cet édifice restera voué au culte.

Cette semaine, nos confrères de la télévision (Télé-Bretagne) consacreront quelques « diapos » à la chapelle du saint patron des chevaux.





RESTAURATION DE 3 STATUES

SAINT ELOI            LA VIERGE A L'ENFANT            SAINT HERBOSE

COUT	11.027,10	T.T.C.
	9.220,00	H.T

RECUPERABLE PAR LA MAIRIE

LA T.V.A.        1.807,00

SUBVENTION DU DEPARTEMENT ET DE LA REGION

5.532,00

RESTE A LA CHARGE DU COMITE

3.688,00 EUROS

HISTORIQUE DE LA CHAPELLE DE SAINT-ELOI

Le premier édifice religieux construit à ROSPORDEN semble avoir été la chapelle de "DIWYLAN" (DIOULAN), dont le souvenir s'est perpétré par le nom d'un champ " PARK-AR-CHAPEL " dépendant actuellement de cette ferme.

La chapelle qui précéda l'église actuelle, fut construite au centre d'un hameau comprenant quelques immeubles, entre le château et le moulin, fut dédiée à Saint-Alar invoqué comme protecteur des chevaux au " 10ème siècle ", supplanta celle de " DIWYLAN " et " ROSPRENEN " devint la trêve d'ELLIANT .

Cette chapelle devint trop petite, et dans la première moitié du 14ème siècle, sont érigés la tour et le porche de notre église actuelle, dédiée à la glorieuse assumption de Marie.

La ville estimait devoir beaucoup à son ancien patron " SAINT-ALAR " et ne voulait pas le perdre. C'est ainsi qu'il figure au fond du porche, dans une niche surmontant les deux portes d'entrée, à notre Seigneur à la vierge ou au Saint-Patron de l'église. Quand on constate que la statue a été faite spécialement pour une niche, que le socle correspond exactement au soubassement de la niche et qu'elle est de la même facture que notre dame de ROSPORDEN, patronne de l'église, on peut supposer que nos ancêtres ont voulu honorer SAINT-ALAR, à l'égal de la vierge, parce qu'il était avant la Sainte Vierge, le patron de l'Eglise de Rosporden.

Cependant, les Rospordinois, trouvèrent que cette statue sous le porche, n'était point pour "SAINT-ALAR", une compensation suffisante à la porte de l'église ; Ils décidèrent donc de lui bâtir une chapelle vers la fin du XIVème ou début du XVème siècle.

SANT-ALAR était le patron de l'église de ROSPORDEN et sous les diverses écritures : SANT-ALOR, SANT-TELER, SANT-TILER, ce saint désigne partout un personnage protecteur des chevaux dont le pardon avait lieu en octobre.

A ROSPORDEN au XIVème siècle une statue située sous le porche de l'église ne fut pas jugée suffisante pour SAINT-ALAR et les Rospordinois décidèrent de lui bâtir une chapelle sur la voie romaine de Cascadec à Locmaria.

Entre 1719 et 1734 Louis Philippe, curé de ROSPORDEN fit rebatir la chapelle de SAINT-ELOI.

En 1878 la chapelle, une nouvelle fois fut restaurée, grace, cette fois aux ressources procurées par les frères: un du cimetière communal et douze entourant le cimetière de la chapelle. Un particulier à cette époque fournis les bois de charpente et Saint-Eloi, cher aux Rospordinois, fut rendu aux cultes.

La Chapelle de SANT-ILER (aujourd'hui SAINT-ELOI), possède un ancien rétable de l'église paroissiale.

C'est un bas relief en bois, représentant l'assomption de la Vierge, conçu d'après un thème rarement traité par les artistes : au dessus d'un tombeau ouvert, Notre Dame monte au ciel entourée de nuages.

Le rétable représente une des rares "assomption", conforme à l'esprit du concile de trenté (1545-1563) .

Il pourrait remonter au début du 17ème siècle, auquel le rattacherait l'ornementation renaissante du Cache, faite de Volutes de fleurs et de fruits, ainsi que l'emploi de médaillon . ( Une partie a été détériorée par l'effondrement de la toiture) .

Jusqu'aux années 1960, le pardon de SAINT-ELOI existait avec la procession. A ce sujet, M. l'Abbé GUIRIEC nous dit qu'il regrette que nous honorions aujourd'hui uniquement SAINT-ELOI dans la chapelle du patron de notre paroisse SANT-ALAR (prononciation bretonne de chez nous " Sant-Tiler ", dans d'autres secteurs : " SANT-Téler ". En Grande Bretagne, on trouve également SANT-TALOR). Il nous dit que Saint-Eloi n'est pas ici chez lui... car la prononciation bretonne San-Tiler, comme Sant-Talar exclut absolument son nom qui commence par une voyelle. Il aurait été introduit assez tardivement dans la chapelle par le clergé qui ne sachant plus identifier SANT-TILER et ne sachant qu'en dire, l'a remplacé par l'évêque de Noyon, lui aussi protecteur des chevaux.

Un nouveau pardon a donc été institué au dimanche proche du 25 juin date de la translation des reliques de SAINT-ELOI.

Ce serait d'ailleurs, et de plusieurs siècles, le plus ancien pardon de Sant-Tiler, dans la région.

On retrouve dans la région Saint-Alor, patron d'Ergué-Armel, invoqué comme protecteur des chevaux. La chapelle de Saint-Alor à TREGUENEC est dite aussi Sant-Talar . BULLIGOMARCH possède une chapelle de SANT-TILER et une autre chapelle SAINT-ELOI .

L'état de la toiture présentant un danger, l'office religieux fut annulé et de ce fait, le pardon.

En 1970, Madame J. NICOLAS et Monsieur Louis DANIELOU à l'époque trésorier du syndicat d'initiative, envisagèrent la restauration de l'unique chapelle de Rosporden ; en effet, cet édifice érigé en l'honneur de SAINT-ELOI était menacé d'oubli.

Puis sous l'impulsion de Monsieur Corentin NICOLAS, un groupe de paroissiens se mettait en quête de dons, en faisant le porte à porte... Les Rospordinois répondirent à cet appel, et permirent ainsi de faire débiter les travaux en avril 1971. L'association " Les Amis de la Chapelle de SAINT - ELOI " était créée

Pour novembre, la maçonnerie était consolidée, la charpente et la couverture en ardoises posées.

En 1972, l'intérieur de la chapelle commença à être aménagé, création de l'autel et du dallage, pose de stalles, deux lustres furent offerts par Monsieur Victor DONVAL; les dons recueillis et la kermesse du pardon aidèrent à financer les travaux.

En 1973, le Conseil Général accorde une subvention de 7887,30 Frs... D'autres travaux sont alors entrepris : nettoyage des murs, crépis rustique, achat des bancs.

Et les années suivantes : pose de portes neuves, électricité, restauration des statues par Monsieur Bernard GERVAIS, rejointoiement des pierres, plantations faites par la commune.

1980 : achat et pose des vitraux, puis installation de treillis de protection en inox.

La restauration de cette chapelle s'est faite au fil des années, suivant les moyens du comité. La dernière tranche des travaux, le rejointoiement de la maçonnerie extérieure, a été subventionnée également par le Conseil Général pour 30000Fr, le reste financé par le comité et une avance consentie par la municipalité, remboursée en avril 1990.



Département du  
FINISTERE

MAIRIE DE ROSPORDEN  
=====

Arrondissement  
de QUIMPER

SEANCE DU 23 MAI 1989

L'an mil neuf cent quatre vingt neuf  
Le vingt-trois Mai à dix-huit heures trente minutes,  
Le Conseil Municipal de ROSPORDEN, Légalement convoqué le 17  
courant, s'est réuni en Mairie, sous la présidence de Monsieur  
Gilbert MONFORT, Maire.

Etaient présents :  
MMES/MM D. BERTHOLON, A. CHEVER, H. COCHENNEC, F. DUFOUR, R. FEAT,  
O. GALLO, M. GEFFROY, E. LAUNAY, J. LE BOUR, M. LE CAM,  
M.F. LE DAIN, A. LE DU, J. LE GOFF, M. LE JEUNE, G. MONFORT,  
J. MONFORT, H. MOREAU, D. PAUGAM, R. PELIZZA, R. PENQUERCH,  
R. PERES, J. RANNOU, R. SCOAZEC.

Absents ou excusés :  
MMES/MM P. CAMPION, L. GOUIFFES, Y. GOURLAY, R. LANDRAIN (proc. à  
A. CHEVER), J. LE BRETON, G. LE COZ.

1 - Madame Odette GALLO a été nommée secrétaire de séance  
\*\*\*\*\*

OBJET : 8 - CHAPELLE DE SAINT-ELOI : ADOPTION DE LA CONVENTION A CONCLURE ENTRE  
LA COMMUNE ET L'ASSOCIATION

RAPPORTEUR : M. Marie LE CAM

Par délibération en date du 22 Novembre 1988, le Conseil Municipal  
avait adopté le principe d'une convention à intervenir entre la  
Commune et l'Association des Amis de la Chapelle de Saint-Eloi pour  
la mise au point de la participation financière des deux parties  
pour les travaux de réfection des joints de pierres de cet édifice.

Un projet de convention a donc été soumis au Président de  
l'Association et son Conseil d'Administration l'ayant adopté le 21  
Avril dernier, il est donc demandé au Conseil Municipal d'autoriser  
M. le Maire à signer ladite convention.

Il convient de noter que la participation de l'Association a été  
diminuée du fait de l'augmentation de la subvention du Département  
passée de 20 à 30 000.00 F.

DECISION DU CONSEIL : Adopté à l'unanimité.

Fait et délibéré en séance les jour, mois et an que-dessus.  
Pour copie conforme  
et  
Certification du caractère exécutoire  
de la délibération

LE MAIRE,  
Gilbert MONFORT  
Maire de la Mairie de Rosporden  
Le : - 1 JUIN 1989



## Mme Marie-Louise Poupon lauréate des amis de Saint-Eloi



C'est au cours du buffet annuel, le 12 M. Kernafien, président des amis de la chapelle de Saint-Eloi, que s'est déroulé le tirage de la tombola mise sur pied par l'association qui s'occupe de l'entretien, la restauration et la rénovation de la unique chapelle rospordinoise.

Mme Marie-Louise Poupon (Éts Augustin) gagne le premier prix de cette tombola, un matelas. La couverture a été gagnée par Jean-Michel Le Breton de Kernével, le traversin et les deux oreillers par M. Jos Héron de Bannalec, le protégé-matelas par Corinne Burel de Rosporden. Les prix sont à retirer près des membres de l'association à Saint-Eloi.

## Amis de Saint-Eloi L'association à son « Channig »



Sous les traits du « Channig local », Jean Le Garrec, bout-en-ain de première au sein du comité des Amis de Saint-Eloi.

Les amis de Saint-Eloi ont tenu la restauration de leur chapelle. Près de 20 années auront été consacrées, depuis l'initiative de restauration aux alentours des années 70 à la concrétisation de ce projet jusqu'à son aboutissement. Cette année, le jointoiment des pierres de façade aura mis un terme au chantier, qui nécessitera des entretiens et travaux d'usage.

L'équipe du président Henri Kernafien a tout lieu d'être satisfaite de son entreprise qui, cette année, s'est soldée par une intervention dans l'association à la municipalité pour le financement de la dernière tranche de travaux

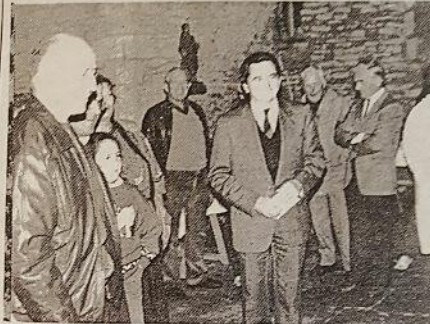
partiellement subventionnée par le Conseil général.

La réception des travaux réunira samedi municipalité, amis de la chapelle (anciens et actuels) à partir de 17 h à Saint-Eloi. Un apéritif d'honneur sera servi à l'issue de la réception de ces travaux effectués sur l'unique chapelle rospordinoise.

A noter que, lors de ses rendez-vous, le comité compte dans ses rangs un animateur particulièrement remarqué et dévoué depuis toujours à la cause de Saint-Eloi, Le « channig » local n'est autre que M. Jean Le Garrec, bien connu pour son humour et sa bonhommie coutumière, amateur émérite, présent à tous les rendez-vous du comité.

## Rosporden

### Patrimoine Chapelle de Saint-Eloi : réception des travaux



Samedi soir, élus et membres de l'association étaient réunis pour un bilan de près de deux décennies de travaux dans la chapelle de Saint-Eloi.

Le 14 février 1971 naissait le comité des Amis de la chapelle de Saint-Eloi dont le président était M. Corentin Nicolas. A l'initiative des habitants du secteur de l'unique chapelle de Rosporden, ces Amis de Saint-Eloi devaient unir leurs efforts pour redonner vie à la chapelle qui vit les derniers offices religieux avoir cours en 1966 sur les hauteurs de la cité des Etangs.

La toiture et la charpente firent l'objet des premiers soins dès 1971. Depuis lors et malgré les disparitions cruelles pour le comité, les travaux n'ont pas cessé.

Aujourd'hui, près de 20 ans après, Saint-Eloi revit de fort belle manière. Les gros travaux sont achevés et l'équipe de l'actuel président Henri Kernafien a tout lieu de s'enorgueillir. L'estimation, très difficile à chiffrer, dépasse sans

doute les 30 millions de centimes (sommes payées au fur et à mesure de l'avance des travaux sans indexation au coût de la vie).

L'autel, les vitraux, les jointoiments, la réfection des statues, l'entretien au quotidien auront été les préoccupations essentielles des Amis de Saint-Eloi.

Samedi, en soirée, la municipalité, conduite par M. Gilbert Monfort, l'association conduite par Henri Kernafien, son président, procédaient au tour du propriétaire et à la réception des travaux effectués durant l'exercice écoulé, pour lesquels une convention (par mairie-association. Une visite du site et de la chapelle qui s'est achevée par les allocutions d'usage (dont un historique de la restauration) et un apéritif d'honneur servi dans la chapelle.

## PORTRAIT

### Augustine LE BRETON gardienne de la chapelle Saint-Eloi



Mme Augustine Le Breton devant la statue de Saint-Eloi, dans la chapelle sur laquelle elle veille jalousement.

(Photo Henri Eurel, Rosporden)

« Augustine ? Ah oui, vous voulez dire ? Ah oui, vous voulez sans doute visiter la chapelle Saint-Eloi ? Elle habite là dans la petite maison et elle est gardienne de la chapelle, guide pour les visiteurs et fait partie des meubles du sanctuaire ».

C'est ainsi que j'ai fait connaissance avec Augustine, veuve Le Breton, née à Saint-Eloi en Rosporden, en 1893. Elle habite une toute petite maison bien modeste à deux pas de la chapelle. « Vous ne dérangez pas dit-elle, à mon âge, le temps perdu ne compte plus ».

Augustine a toujours vécu à Saint-Eloi : « Si je connais la chapelle ? Oui je la connais depuis 84 ans, et j'en ai vu des choses ici : les pardons d'autrefois, la décadence de la chapelle, une honte. A tel point qu'il a fallu se mettre en colère pour dire aux gens qu'il fallait faire quelque chose pour la garder... »

Autrefois, il y avait deux pardons à St-Eloi : Le petit pardon de Notre Dame de Bon secours

qui avait lieu le 2<sup>e</sup> dimanche d'octobre, mais, dit-elle, celui de la Saint-Eloi c'était autre chose. Il fallait voir tous les chevaux qui venaient là pour la bénédiction. Une bénédiction qui durait toute la journée tellement qu'il y en avait. Ils arrivaient de fort loin, dès le samedi soir. Tous les champs et les moindres emplacements étaient occupés aux alentours de la chapelle.

Mais en 1967, il a fallu interrompre les offices dans le sanctuaire. Le toit s'effondra, tout était laissé à l'abandon. C'est là, dit Augustine, qu'il fallut se mettre en colère. On allait quand même pas laisser disparaître notre belle chapelle ? ».

Augustine fut l'une des premières à amener tout Saint-Eloi, jusqu'à obtenir la création d'une comité de défense de la chapelle qui prit pour nom : La comité des Amis de Saint-Eloi. »

Et c'est ainsi qu'en 1971, toute une équipe se mit au travail. On réhabilita les fêtes dans le quartier, des dons furent offerts et, aujourd'hui, 6 ans après, la chapelle

de Saint-Eloi a retrouvé son vrai visage, avec une toiture neuve, tout l'édifice entièrement renoué ainsi que toutes les statues qui l'habergaient, et Augustine qui a retrouvé le bonheur.

Pourtant, elle a dû peiner dur pour gagner sa vie. Pour gagner ma croûte, dit-elle, j'allai travailler à la campagne comme journalière ou lavandière et j'acceptais n'importe quel travail. La vie n'était pas facile autrefois. »

Mais cela n'empêchait pas Augustine de veiller sur sa chapelle. La clé était déposée chez elle et c'est elle qui conduisait les visiteurs qui désiraient voir l'édifice, avec beaucoup de commentaires, à l'appui : un véritable guide.

F. BLEUZEN

## AUJOURD'HUI

Ouest-France : Tournai, tél. 91.81.40.

Urgence la nuit, de 19 h 30 à 9h, PHARMACIE Trichet, Rosporden, tél. 59.25.64.

Marché hebdomadaire : place de la Victoire et rue Richard



## Amis de Saint-Eloi Un nouveau vice-président



Le bureau, présidé par M. Henri Kernafien.

L'assemblée générale des amis de la chapelle de Saint-Eloi s'est déroulée à la Remise du Moulin, sous la présidence de M. Henri Kernafien et en présence d'une quinzaine de membres de l'association.

Le compte rendu de l'année 87 était ponctué par les remerciements des responsables à toutes les personnes qui œuvrent bénévolement au succès du pardon ainsi qu'à celles qui y contribuent par leurs dons.

Mme Poidvin, trésorière, effectuait ensuite le compte rendu financier laissant apparaître une situation saine. M. Philippe Donval, vice-président démissionnaire est remplacé au bureau par M. René Landrain.

### Les travaux en 88

L'équipe du comité des amis de la chapelle, qui a entrepris la restauration de l'unique chapelle de Rosporden, poursuivra en 88 les ouvrages commencés (les jointoiments des pierres et les travaux d'entretien courants). L'assemblée se penchait ensuite sur la préparation du programme d'animation des festivités qui se dérouleront les 2 et 3 juillet prochains.

Une réunion pour la mise en place du programme 1988 est prévue le 26 février prochain.

### Elections

Ont été élus ou réélus : président, M. Henri Kernafien; vice-président, M. René Landrain; secrétaire, Mme Monique Gourlay; trésorière, Mme Mimi Poidvin.



Les « Amis de Saint-Eloi » réunis à la Remise du Moulin.

## M. Carduner succède à M. Nicolas à la présidence du comité des Amis de la chapelle Saint-Eloi



ROSPORDEN. — Lors de cette assemblée générale, vendredi soir, salle Le Roux.

Les amicalistes de la chapelle de Saint-Eloi se sont réunis en assemblée générale vendredi soir salle Antoine Le Roux à Saint-Eloi.

Après lecture des divers comptes rendus d'activités, les membres présents se sont penchés sur l'organisation de leur prochain pardon qui aura lieu début juillet.

### La restauration de la chapelle

Malgré une excellente gestion financière du comité et les efforts consentis par tous les membres, l'achèvement de la restauration entreprise depuis 1970 nécessite une continuité indispensable des festi-

vités, seules ressources actuelles du comité.

Le conseil général devait même accorder une subvention qui aida à cette restauration mais il reste encore à faire. Aujourd'hui, après 7 années d'efforts, les ruines de Saint-Eloi ont été sauvées grâce au concours bénévole des gens du quartier qui, regroupés, donnent un bel exemple de solidarité.

### Le bureau du comité

Peu de changement si ce n'est à la présidence du comité. En effet, M. Jean-Yves Carduner succède à M. Corantin Nicolas qui devient président d'honneur. C'est donc à

un jeune président que le comité confie les rênes de l'entreprise débutée sous l'impulsion de Louis Daniélou, voilà 8 ans.

Président d'honneur : Corantin Nicolas; président : Jean-Yves Carduner; vice-président, M. Louis Daniélou; secrétaire : M. Jean-Yves Le Breton; trésorier : Mme Poldvin.

Membres : MM. Pierre Jaouen, Henri Cabilliac, F. Le Coz, Jean Kernervé, Jean Le Garrec, Jean Gouffès, René Jaouen, René Le Neillon, Antoine Le Roux, Henri Kernafien, Jean Scoul, Mme Guyon, etc...

Le comité réuni aujourd'hui près de 50 adhérents pour la plupart du quartier.

## Grande première dans la chapelle rénovée de St-Eloi : un mariage rospordinois pour la Noël 76

En 1969, la chapelle de Saint-Eloi, l'unique de la commune était en ruines. Il n'y avait pas eu de pardons depuis trois années tellement les risques étaient grands : le clergé refusa de célébrer les offices dans un édifice aussi délabré.

Les anciens de Rosporden s'étant émus de cette situation, le pardon leur manquant, ils décidèrent que le pardon de Saint-Eloi, patron des chevaux, devait être maintenu et que la chapelle devait être rénovée. C'est à la suite d'une rencontre entre Mme Jean Nicolas et M. Louis Daniélou, à l'époque trésorier du syndicat d'initiative que l'idée de la restauration fut avancée.

Une opération de sauvegarde était lancée en 1970 sous l'impulsion du président Corantin Nicolas. Un groupe de paroissiens se mettait en quête de dons, faisant du porte à porte. Cette initiative était couronnée de succès. Le gîte des Rospordinois était encourageant pour le comité mais c'était peu pour faire face aux frais nécessaires pour restaurer la chapelle.

Encouragé par le succès et la participation spontanée des Rospordinois, ce comité des « Amis de la chapelle » décidait malgré tout d'entreprendre les travaux de restauration de l'édifice auquel ils tenaient tant. Une lourde tâche attendait ce dernier : maçonnerie, charpente, toiture, réfection de l'autel, peinture de saints et de tableaux, etc...

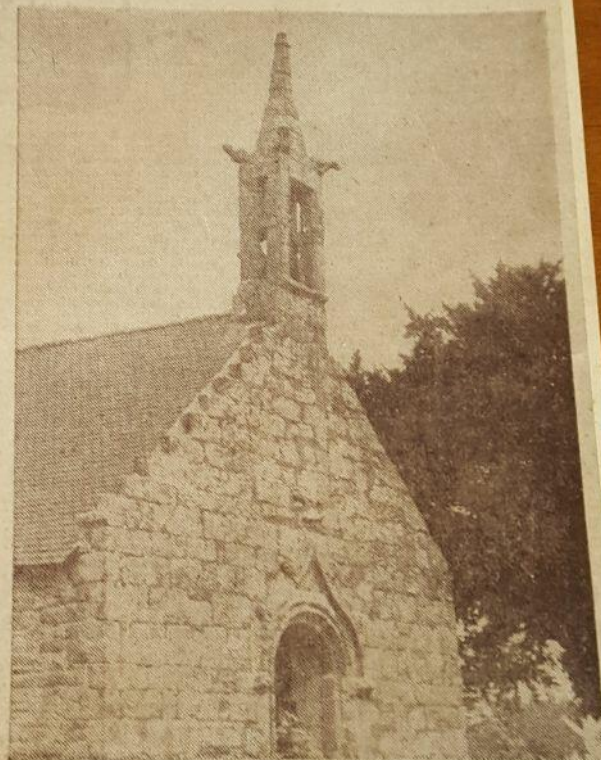
Depuis 70, le pardon de Saint-Eloi jadis St-Alar, puis Saint-Tiler, est relancé sur le plan religieux comme sur le plan des réjouissances. En 7 années donc, les ruines de Saint-Eloi auront été sauvées grâce au concours des « Amis de la chapelle ».

### HIER : PREMIER MARIAGE

Offices religieux et fêtes ne suffisaient pas à redonner pleinement vie à la chapelle. Jus-

qu'à ce jour aucun mariage n'avait été célébré dans l'édifice. Depuis hier matin c'est donc chose faite puisque le clergé rospordinois y unissait religieusement M. René Landrein,

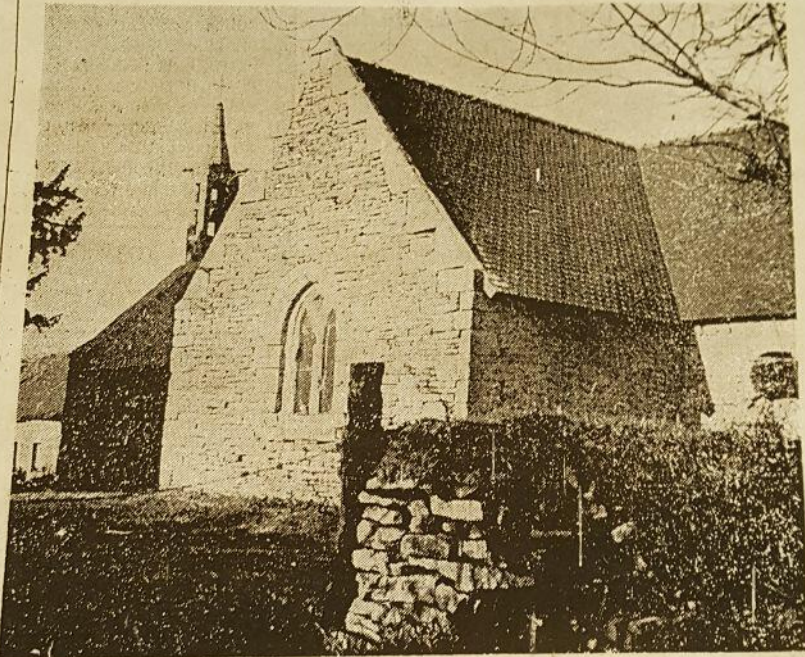
cultivateur, à Kerhuellet en Rosporden, et Mlle Monique Dorven, auxiliaire de puéricultrice demeurant route de Saint-Eloi, en Rosporden. Une première qui ouvre donc la voie.



ROSPORDEN. — Le nouveau visage de cette chapelle aujourd'hui entièrement rénovée.

# ROSPORDEN

*La chapelle Saint-Eloi  
a retrouvé sa fière allure*



ROSPORDEN. — La chapelle a retrouvé sa fière allure sur la colline de Saint-Eloi.  
(Photo « Télégramme »)

C'est avec plaisir que nous avons constaté la mise hors d'eau de la chapelle de Saint-Eloi.

Au début de cette année 1971, en effet, un groupe d'amis de la chapelle de Saint-Eloi avait décidé la restauration de la chapelle en ruines. La population avait répondu avec générosité à l'appel du comité. Ce qui permettait de commencer les travaux, et d'abord la démolition

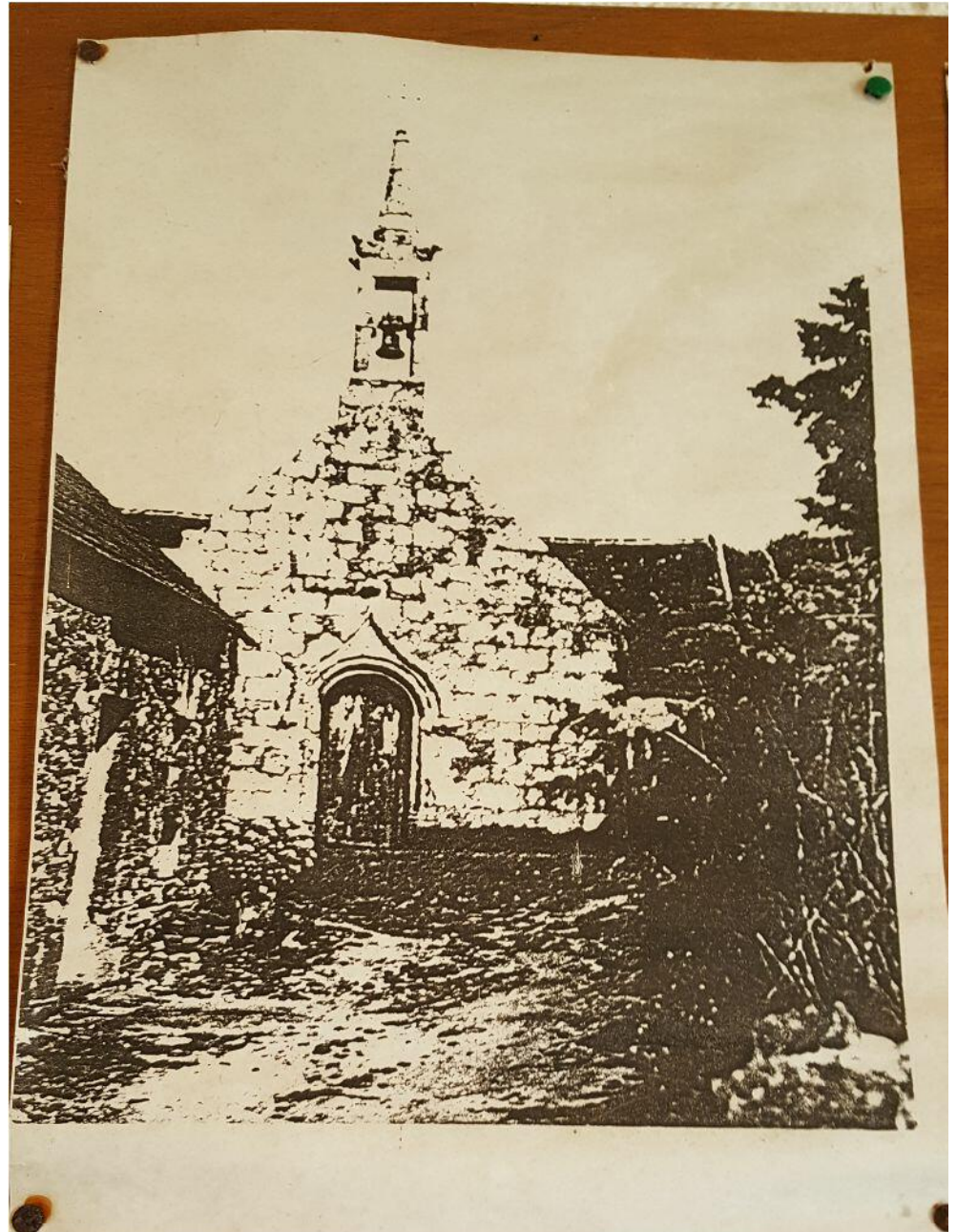
du toit en très mauvais état était procédée à Pâques et les déblais enlevés avec l'aide de jeunes étudiants bénévoles.

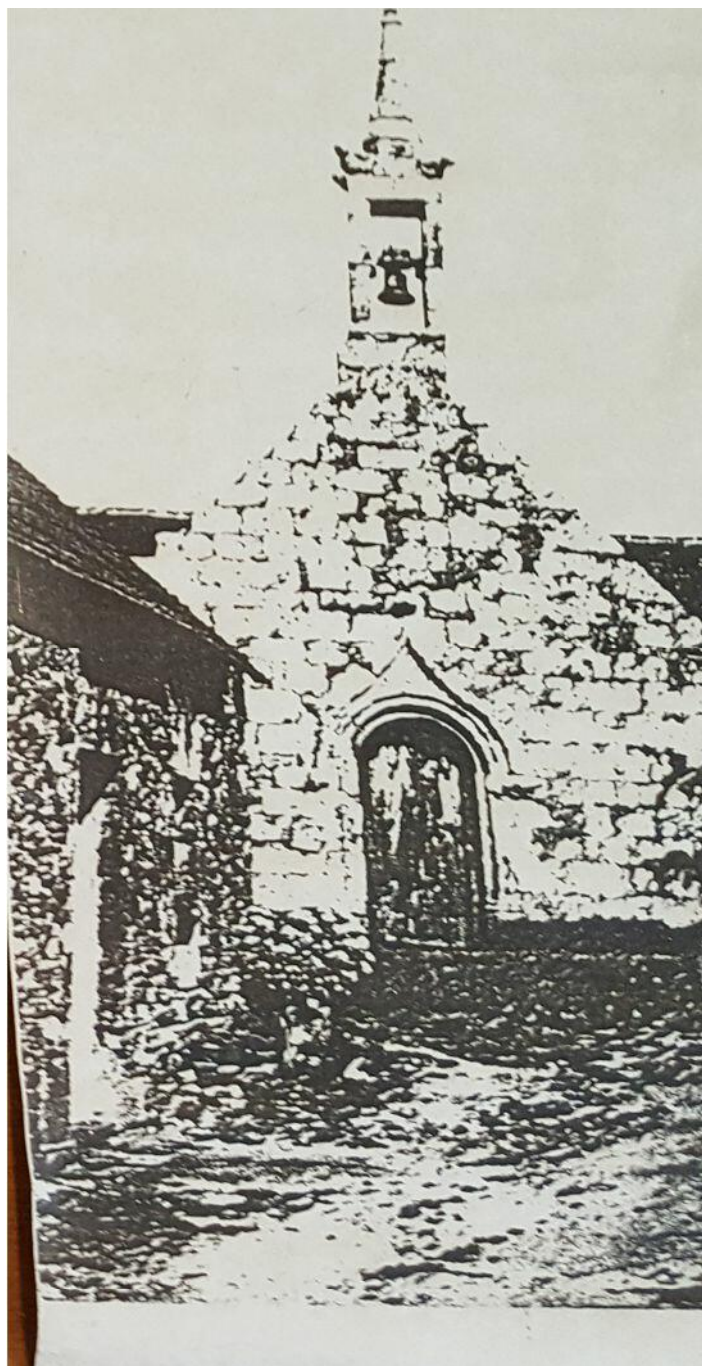
Les travaux de restauration proprement dite furent entamés après les congés d'été. L'entreprise Rivière pour la pose de la charpente et la consolidation des murs, l'entreprise Kernafien pour la couverture en planche, l'entreprise R. Guernalec pour la couverture d'ardoises ont

participé activement à ces travaux du 20 septembre au 20 novembre.

Ces entreprises ont eu à cœur de fournir du matériel de premier choix, à des conditions avantageuses et tous les ouvriers qui ont participé sont à féliciter pour la valeur et la conscience du travail bien fait.

Il reste encore à aménager l'intérieur; mais, d'ores et déjà, la chapelle a retrouvé sa fière allure sur la colline de Saint-Eloi.





**LE COMITE  
LES AMIS  
DE LA CHAPELLE  
SAINT ELOI**

**VOUS SOUHAITEZ VISITER LA CHAPELLE  
CONTACTEZ**

<b>PENSIVY Hervé</b> <b>02.98.59.24.84</b>	<b>MOREAU Hervé</b> <b>02.98.59.25.94</b>	<b>HORCHOLLE Yves</b> <b>02.98.66.39.77</b>
---	--	--

DANS LA MESURE DE LEURS DISPONIBILITES,  
CES BENEVOLES SE FERONT UN PLAISIR  
DE VENIR VOUS OUVRIR

*Merci de votre visite!*